



La visión neerlandesa de una plataforma europea de gemelos digitales

Desarrollo de una red europea de gemelos digitales locales

Resumen

Europa se enfrenta a grandes retos, como la adaptación al cambio climático, la vivienda y la transición energética, y muchos de ellos requieren tomar decisiones sólidas y fundamentadas en datos. Aunque los gemelos digitales —representaciones virtuales en 3D del entorno físico— son una herramienta esencial en este contexto, los países siguen trabajando con proyectos piloto aislados, recurriendo a soluciones costosas y a sistemas cerrados que limitan la escalabilidad, la colaboración y la confianza.

Los Países Bajos se han propuesto desarrollar la Digital Twin App Store (DTAS), una plataforma europea abierta y modular en la que las administraciones públicas, las empresas privadas y los centros de investigación pueden ofrecer, compartir y reutilizar módulos de gemelos digitales ya validados.

La DTAS fomenta la interoperabilidad, la transparencia y la independencia de proveedores, garantizando que un módulo desarrollado en Róterdam para analizar el estrés térmico, por ejemplo, pueda aplicarse también en Barcelona o Viena con ligeros ajustes. Esto allana el camino a soluciones escalables que pueden compartirse entre ciudades y regiones.

La DTAS se basa en tres pilares fundamentales:

1. Una infraestructura digital abierta que se rige por estándares europeos.
2. Un catálogo de módulos validados y probados en materia de calidad, fiabilidad y seguridad jurídica.
3. Un ecosistema interconectado que respeta la autonomía local dentro de un marco común europeo.

Para las administraciones públicas, la DTAS proporciona acceso a soluciones validadas y reutilizables que resultan más económicas, rápidas y fiables. A las empresas privadas les abre la puerta a un mercado europeo escalable con criterios de calidad bien definidos que invitan a innovar. Y para los ciudadanos mejora la transparencia y se les ofrece información visual accesible, fomentando la participación y reforzando la confianza en la toma de decisiones políticas.

Con la plataforma DTAS, Europa apuesta por la colaboración frente a la fragmentación, por los valores públicos frente a la dependencia del proveedor y por un futuro en el que la tecnología digital esté al servicio de personas, ciudades y comunidades. El futuro de la toma de decisiones digitales en Europa exige colaboración, estándares abiertos y confianza.

Los Países Bajos invitan a los Estados miembros de la UE, a los centros de investigación y a las empresas privadas a sumarse al proyecto de desarrollo de la plataforma Digital Twin App Store (DTAS), una de las piedras angulares de una infraestructura digital pública, interoperable y de confianza. Juntos podemos crear un ecosistema europeo interconectado que respalde los valores públicos y favorezca una toma de decisiones más transparente.

1. Limitaciones por soluciones aisladas

Las ciudades, las regiones y los gobiernos nacionales de Europa se enfrentan a retos sociales y estructurales de carácter urgente y complejo, como son la adaptación al cambio climático, la vivienda, la transición energética y la movilidad. Para abordarlos eficazmente, se necesitarán medidas prácticas basadas en información completa y valiosa, fundamentada en datos. Los gemelos digitales, representaciones virtuales en 3D del entorno físico, pueden desempeñar un papel clave en este contexto. Esta tecnología, aplicada tanto al entorno urbano como al rural, permite modelar sistemas físicos y sociales, simular distintos escenarios y respaldar decisiones políticas, sin embargo gran parte de su potencial siga sin aprovecharse.

Las soluciones aisladas y los sistemas cerrados han dado lugar a módulos de gemelos digitales fragmentados y costosos, que se ven lastrados por economías de escala limitadas y poca capacidad de reutilización. La falta de interoperabilidad ha llevado a ciudades y regiones a abordar retos similares de forma independiente —aunque sus necesidades de datos suelen ser parecidas—, y el uso de módulos aislados implica la ausencia de estándares abiertos y una infraestructura compartida. A su vez, las administraciones públicas son reacias a adoptar esta tecnología porque muchas de las soluciones que existen hoy en el mercado carecen de la transparencia, la replicabilidad o la solidez jurídica necesarias.

Los Países Bajos llevan años apostando por la innovación digital como una de sus prioridades estratégicas, precisamente porque en un país tan pequeño y poblado es inevitable que entren en conflicto intereses geoespaciales opuestos. Al figurar entre los cinco primeros países en el [Geospatial Knowledge Infrastructure Readiness Index](#) (el índice de preparación de la infraestructura de datos geoespaciales de Geospatial World), los Países Bajos lideran la innovación digital y la estandarización en la planificación geoespacial en Europa. Queremos aprovechar nuestra experiencia en la gestión de registros geoespaciales y nuestra larga trayectoria en la innovación de ecosistemas colaborativos para impulsar un enfoque común basado en una plataforma europea de gemelos digitales (DTAS). Así se podrá compartir de manera más eficaz el conocimiento, los estándares y las aplicaciones que abordan los grandes retos sociales, y ampliar su alcance de forma eficiente. Sin un enfoque común, Europa corre el riesgo de sufrir una fragmentación creciente, un uso ineficiente de los fondos públicos y una dependencia cada vez mayor de proveedores tecnológicos no europeos.

Gracias a la iniciativa sobre Gemelos Digitales Locales en red hacia el Citiverse del Consorcio de Infraestructuras Digitales Europeas (LDT CitiVERSE EDIC), los Estados miembros ya colaboran en el desarrollo de infraestructuras digitales públicas, aunque seguirá siendo fundamental desarrollar capacidades a nivel de la UE. Las plataformas interoperables basadas en estándares abiertos constituyen la base de una transformación digital sostenible para los profesionales del sector público geoespacial. En este contexto, Europa tiene la oportunidad de reforzar la colaboración público-privada, tanto en los Estados miembros mismos como entre ellos, sentando las bases de una infraestructura digital europea resiliente y preparada para el futuro.



Building a digital infrastructure based on interoperability.

1.2 La plataforma Digital Twin Appstore

La Digital Twin Appstore (DTAS) presenta un enfoque europeo común, diseñado para que los gemelos digitales sean ampliamente accesibles y fiables. La DTAS es un entorno digital abierto y modular en el que administraciones públicas, empresas privadas y centros de investigación pueden ofrecer, compartir y reutilizar módulos de gemelos digitales validados. En lugar de tener que volver a empezar desde cero todo el tiempo desarrollando soluciones aisladas, los usuarios utilizan una infraestructura compartida y descentralizada: una red de gemelos digitales locales basada en estándares abiertos y componentes reutilizables, como conjuntos de datos, modelos computacionales y visualizaciones. Así, los profesionales del sector público geoespacial pueden reutilizar módulos existentes sin tener que desarrollarlos desde cero.

Los módulos disponibles en la plataforma se someten a pruebas de compatibilidad técnica, fiabilidad, cumplimiento normativo y ético, y reproducibilidad, garantizando así la confianza y la calidad. El ecosistema resultante fomentará la colaboración y la innovación para no depender de proveedores específicos. La DTAS reduce la fragmentación, refuerza la autonomía digital europea y permite aprovechar el potencial de los gemelos digitales para fomentar la participación ciudadana, la elaboración de políticas y la toma de decisiones.

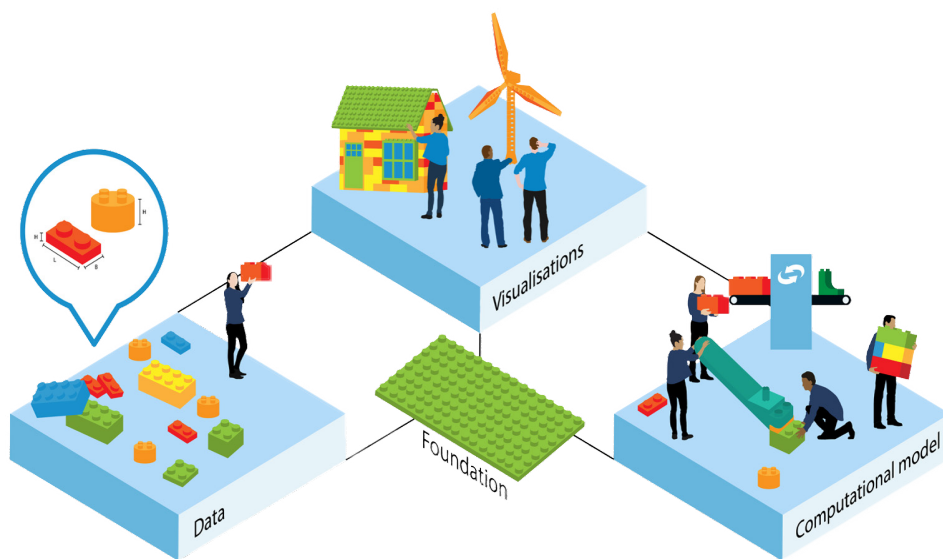
La DTAS se integra con programas europeos ya existentes, como el proyecto Local Digital Twin Toolbox, el Data Space for Smart and Sustainable Cities and Communities (DS4SSCC), Citycom.ai y el Marco de Interoperabilidad de la UE. Lo que DTAS aporta es un sistema práctico: una plataforma transparente y neutral en cuanto a proveedores que proporciona componentes de infraestructura relevantes y aplicaciones funcionales para profesionales geoespaciales de los sectores público y privado en toda la UE. Empresas privadas, centros de investigación y ciudadanos pueden contribuir a la DTAS y beneficiarse de ella, lo que permite a cada ciudad, región o Estado miembro desplegar soluciones modulares validadas y reutilizables dentro de un ecosistema de innovación público-privado coordinado. Además, fomenta la inversión, acelerando la madurez de los activos de datos, las infraestructuras de plataformas digitales y los módulos funcionales que se apoyan en ellos.

1.3 Confianza e interoperabilidad como base

La experiencia en los Países Bajos demuestra que las soluciones fiables e interoperables son clave para aprovechar al máximo los gemelos digitales en la elaboración y puesta en marcha de políticas.

La era de los proyectos piloto aislados es historia. Los profesionales que trabajan en retos geoespaciales deben contar con gemelos digitales que puedan desplegarse de manera fiable en su trabajo, lo que implica confiar plenamente en los datos geoespaciales y temporales, los modelos computacionales y las visualizaciones.

Para que la adopción de los gemelos digitales gane terreno en la sociedad, es necesario acelerar el uso y la reutilización de soluciones validadas y de gran relevancia, potenciar la escalabilidad y fomentar la dinámica del mercado. Los sistemas cerrados tienden a generar dependencia del proveedor, y resultan incompatibles —o solo parcialmente compatibles— con otras infraestructuras y sistemas digitales. En los últimos años, los Países Bajos han explorado enfoques alternativos y han probado métodos para lograr que los gemelos digitales puedan escalarse.



Building blocks of the reference architecture.

La experiencia inicial neerlandesa con los principios que sustentan la DTAS demuestra que esto es factible. Ciudades neerlandesas como Róterdam, Ámsterdam, Almere y Alkmaar colaboran con Geonovum, TNO, el Ministerio de Vivienda y Planificación Territorial neerlandés, el Ministerio de Infraestructura y Gestión del Agua neerlandés y diversos socios privados para crear una [arquitectura de referencia](#) basada en estándares abiertos que facilite el desarrollo modular de gemelos digitales y el intercambio de funciones entre modelos. La colaboración público-privada en sistemas escalables y aplicables en el mundo real ha propiciado un terreno de juego justo y transparente en el cual los valores públicos y la innovación del mercado se refuerzan mutuamente. Poco a poco se va configurando un ecosistema de innovación abierto en el cual se pueden desarrollar gemelos digitales de forma sostenible para desplegarlos a escala.

2. La DTAS como una de las piedras angulares de la infraestructura digital europea

La Digital Twin Appstore (DTAS) tiene el potencial de convertirse en una pieza clave de una infraestructura digital europea preparada para el futuro, al fomentar una red dinámica de gemelos digitales locales. Con la DTAS, las soluciones existentes pueden combinarse, compartirse y escalarse de manera eficaz, evitando que los profesionales geoespaciales tengan que volver a empezar desde cero en un proyecto.

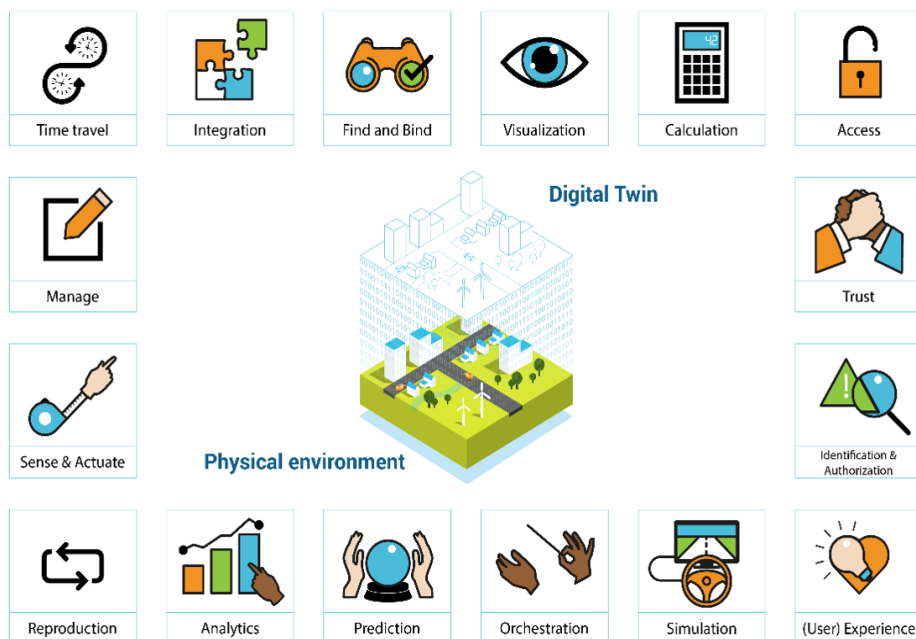
En teoría, la DTAS se puede comparar con el App Store de Apple o la Play Store de Google, aunque su planteamiento es completamente distinto.

Mientras que las tiendas de aplicaciones mencionadas y sus entornos digitales dependen completamente de una única empresa, la DTAS se concibe como una colaboración abierta entre el sector público y el privado dentro de un ecosistema europeo de innovación. En el caso que nos ocupa, existe una infraestructura modular basada en estándares abiertos que funciona como el sistema operativo sobre el que se pueden intercambiar modelos computacionales y visualizaciones de manera fiable y segura. A través de la DTAS, Europa puede incorporar sus requisitos directamente en los marcos de trabajo, la legislación y las políticas europeas, incluidos la Década Digital, la Ley de Gobernanza de Datos, la Ley de IA, la Ley de Servicios Digitales y el Reglamento de Mercados Digitales. Esto allana el camino para un ecosistema que potencia la innovación a escala y al mismo tiempo vela por los intereses públicos.

2.1 Una arquitectura modular e independiente de proveedores

El núcleo de la DTAS alberga una arquitectura modular formada por tres capas diferenciadas:

- 1) Una infraestructura modular de plataforma digital basada en estándares y acuerdos consensuados. Los gemelos digitales deben desarrollarse a partir de una infraestructura digital modular basada en estándares abiertos europeos. Esta infraestructura debe ceñirse a los principios de diseño de los espacios comunes europeos de datos, de forma que los módulos de gemelos digitales (o las «apps») puedan intercambiarse y reutilizarse entre ciudades. Las arquitecturas de referencia y los marcos de gobernanza garantizan que los módulos sigan siendo compatibles con cualquier infraestructura local diseñada según el principio de la DTAS de desarrollar una vez para reutilizar muchas veces.
- 2) Módulos funcionales, compatibles con la infraestructura y validados según criterios de calidad. Los módulos pueden diferir bastante en cuanto a temática, audiencia objetivo, funciones e interfaz de usuario, siempre que cumplan con los estándares establecidos. La fiabilidad de cada aplicación depende de su finalidad y, por tanto, puede variar. En el catálogo de la DTAS, cada módulo indica los requisitos de datos e infraestructura pertinentes, así como los criterios que cumple, lo que permite a los usuarios comprobar de un vistazo si les sirven y si son compatibles. El resultado no es una infraestructura europea única y uniforme, sino un sistema interconectado en el que cada ciudad o región puede crear su propio entorno digital a partir de componentes validados y compatibles. Así, las administraciones públicas pueden sacar el máximo partido de estos módulos ya verificados y, cuando proceda, combinarlos, reduciendo significativamente las barreras para alcanzar sus objetivos digitales.
- 3) Una plataforma de aplicaciones que permite encontrar y desplegar módulos con facilidad. Un mecanismo similar a una tienda de aplicaciones que optimiza la búsqueda, el uso y la fiabilidad de los módulos de gemelos digitales. Los módulos se encuentran en una plataforma compartida donde responsables políticos, expertos en datos y otros profesionales pueden encontrarlos, compararlos e integrarlos en su propio contexto. A diferencia de los catálogos vinculados a un único proveedor, los módulos no se van añadiendo de forma automática: los nuevos se incorporan tras una valoración realizada por usuarios y expertos, teniendo en cuenta la calidad, la capacidad de reutilización, la fiabilidad jurídica y la compatibilidad técnica. De esta forma, se crea un entorno con soluciones en el cual las administraciones públicas pueden confiar, y al mismo tiempo anima a los desarrolladores a invertir en módulos de alta calidad que estén bien mantenidos. El proceso de acreditación continúa evolucionando, con el objetivo de consolidarlo como un marco gestionado de manera pública.



*Policy Capabilities Functional Map for Digital Twinning.
(Source: Eindrapport Advies Beleid en Digital Twins - provincie Utrecht)*

Esta estructura de tres capas garantiza la neutralidad frente a proveedores, facilita la reutilización de los componentes y permite que los profesionales del ámbito geoespacial sigan teniendo la libertad de elegir los módulos que quieran implementar. Asimismo, la DTAS establece una serie de criterios que aseguran la compatibilidad entre los módulos funcionales, la infraestructura de la plataforma y los datos.

Su eficacia depende del acceso a datos actualizados, fiables y gestionados conforme a principios sólidos de gobernanza. Aunque la provisión de datos en sí no forma parte del ámbito de la DTAS, constituye un requisito esencial del cual la plataforma se beneficia gracias a iniciativas europeas como los espacios comunes europeos de datos, INSPIRE, la Ley de Gobernanza de Datos o la Ley de Datos. Estos marcos garantizan un intercambio de datos seguro y fiable, y establecen reglas claras sobre la propiedad, la procedencia y la minimización de los datos. Así, los desarrolladores que trabajan en el entorno de la DTAS saben exactamente qué datos están disponibles, con qué finalidad y bajo qué condiciones. A su vez, los responsables políticos pueden confiar en información actualizada y verificable, generada a partir de estas fuentes de datos.

2.2 Validación y confianza

Para garantizar la calidad y fiabilidad, todos los módulos de la plataforma de aplicaciones se someten a una validación objetiva conforme a directrices europeas, lo cual se complementa con las normativas nacionales adicionales que sean necesarias. Los proveedores deben cumplir estas normas para poder formar parte del ecosistema DTAS. La validación de los módulos se asegura mediante criterios de evaluación claros que incluyen:

- Compatibilidad técnica y fiabilidad
- Transparencia y explicabilidad de los algoritmos y de la lógica subyacente
- Cumplimiento normativo y ético (por ejemplo, conformidad con el RGPD)
- Reproducibilidad y trazabilidad de los resultados
- Gestión operativa (por ejemplo, mantenimiento y gestión del ciclo de vida)
- Experiencia de usuario y valoraciones

Las valoraciones de los usuarios desempeñan un papel fundamental, propiciando la mejora continua de los módulos. Los módulos considerados clave pueden someterse a revisiones externas, como las realizadas por expertos o auditorías independientes, con el fin de garantizar su calidad y fiabilidad continua. La comunidad académica puede contribuir de manera relevante al diseño de un proceso de control de calidad de los modelos computacionales que permita su verificación independiente. El resultado será un catálogo cuidadosamente elaborado con soluciones validadas, transparentes y fiables, listas para su despliegue inmediato. Cada módulo incluirá información clara sobre su finalidad, requisitos de datos, estado de validación y soporte disponible para los usuarios.

2.3 Gobernanza coordinada bajo un marco común europeo

La DTAS se puede diseñar como un sistema centralizado o como una red interconectada de plataformas locales y nacionales, vinculadas mediante acuerdos comunes sobre estándares, validación y gobernanza. Aunque su modelo de gobernanza aún se encuentra en desarrollo, deberá conectar la autonomía local y la regional bajo un marco común europeo. Los Estados miembros podrán establecer sus propias plataformas (por ejemplo, para colaboraciones a nivel local, regional o nacional), siempre que se ciñan a los acuerdos europeos consensuados sobre interoperabilidad y gobernanza. Todas ellas deben seguir el principio de ventanilla única, de manera que el usuario siempre termine en el organismo que le corresponde, use la plataforma que use. Esto garantiza que todas las iniciativas, sin importar su tamaño o ubicación, sigan formando parte de un único ecosistema europeo bien cohesionado.

En este contexto, el rol de orquestación resulta crucial, por lo que debería recaer en una entidad independiente. Sería preferible abrir este debate en el marco de la iniciativa sobre Gemelos Digitales Locales en red hacia el Citiverse, del Consorcio de Infraestructuras Digitales Europeas (LDT CitiVERSE EDIC), ya que resulta esencial contar con un organismo coordinador que garantice la coherencia a escala europea en materia de estándares abiertos, procedimientos de validación homogéneos, supervisión de la acreditación y continuidad a largo plazo. Además, deberán establecerse vínculos sólidos con programas europeos actuales (como los espacios comunes europeos de datos) y marcos regulatorios (como INSPIRE). A la hora de diseñar el modelo de gobernanza, la DTAS se guía por los valores europeos, asegurando la plena consonancia con los objetivos de la Década Digital, la Ley de IA y el Reglamento de Mercados Digitales, que hacen hincapié en la transparencia, la no discriminación, el interés común y el fortalecimiento de la soberanía digital europea.



Collaboration on digital twins in Europe.

2.4 El valor de la colaboración

La DTAS genera valor añadido desde varias perspectivas:

- Las administraciones públicas disfrutan de acceso rápido a módulos validados, lo que les permite fundamentar sus políticas con mayor eficacia al tiempo que ahorran tiempo y recursos. De este modo, la DTAS mejora la eficiencia y agiliza el acceso a una amplia gama de módulos validados y compatibles, permitiendo a los profesionales del sector público geoespacial desarrollar sus infraestructuras digitales con elementos ya probados. Los módulos validados proporcionan soluciones de confianza y listas para usar, con unos costes de desarrollo muy inferiores, al tiempo que refuerzan la confianza en los gemelos digitales como instrumentos para la participación, la elaboración de políticas y la toma de decisiones. Los estándares abiertos fomentan la escalabilidad y sirven para evitar depender de un único proveedor. Además, promueven la reutilización y recompensan un uso más eficiente de los recursos públicos, siguiendo el principio de la DTAS de desarrollar una vez para reutilizar muchas veces.
- Las empresas se benefician de un mercado europeo escalable con criterios de acceso bien definidos. En la actualidad, las administraciones públicas son las que encargan la mayoría de los gemelos digitales, y lo hacen de forma aislada y con fondos públicos. Para muchas entidades, sobre todo pymes privadas, invertir en algo así solo sale a cuenta si se alcanza un volumen que compense. El énfasis de la DTAS en la reutilización y las economías de escala hace que la inversión privada se pueda recuperar con mayor facilidad, favoreciendo así la evolución de la tecnología de los gemelos digitales. También permite a las empresas especializarse en módulos funcionales y fomenta un ecosistema europeo de innovación y desarrollo público-privado.

- Los ciudadanos disfrutan de una perspectiva más clara de las políticas públicas gracias a aplicaciones transparentes, visuales e interactivas, lo que anima a las personas a participar de forma más activa e informada. Además, las visualizaciones que ofrecen los gemelos digitales mejoran la interpretación de la información y la toma de decisiones, aumentando así la confianza en las instituciones públicas.
- La DTAS refuerza la autonomía digital de Europa al contribuir al fortalecimiento de las capacidades digitales a escala de la UE y promover el despliegue sostenible de las aplicaciones dentro de una infraestructura digital basada en los valores europeos. Los profesionales del sector público que abordan retos geoespaciales cuentan con un acceso más sencillo a módulos que facilitan la creación de políticas paramétricas, un enfoque de diseño digital basado en modelos desarrollados mediante variables (parámetros) y algoritmos que definen sus relaciones. Cuando es viable, los parámetros e indicadores se armonizan a escala europea para garantizar la consistencia de los datos en toda la UE.

El valor de la DTAS en la práctica:

Si una ciudad quiere abordar el estrés térmico urbano, por ejemplo, podría explorar el catálogo de la DTAS para localizar un simulador de estrés térmico validado que sea compatible con sus fuentes de datos locales o nacionales. Luego, podría incorporar este módulo directamente en su infraestructura digital, obteniendo información fiable para tomar decisiones políticas y fomentar la participación ciudadana. Las valoraciones derivadas de su uso sirven para realizar futuras mejoras. Tras comprobar cómo se ha utilizado el mismo módulo en otros lugares, las ciudades pueden reutilizarlo fácilmente localizándolo en el catálogo validado de la DTAS e implementándolo en sus propios sistemas.

En la práctica, esto significa que un módulo de estrés térmico desarrollado en Róterdam podría reutilizarse en Barcelona con muy pocos ajustes, gracias a los estándares consensuados de la DTAS. Desarrollar módulos validados como plantillas permite que otras ciudades o regiones los adopten y adapten de acuerdo con sus propios datos y necesidades locales. De este modo, la DTAS va más allá de un simple marco tecnológico: fomenta una transformación hacia un ecosistema europeo sostenible e interconectado donde se unen conocimiento, innovación y valores públicos.

3. Hacia una colaboración coordinada

La DTAS ofrece a los Estados miembros una infraestructura compartida para la innovación digital, donde la colaboración y el desarrollo a medida se refuerzan mutuamente. Como resultado, las administraciones públicas ya no tienen que invertir en procesos de desarrollo completos para cada nueva aplicación, sino que pueden aprovechar una infraestructura digital bien gestionada para acceder a un catálogo de soluciones validadas en constante crecimiento. Al ceñirse a estándares comunes y acuerdos de interoperabilidad, los Estados miembros refuerzan sus propias infraestructuras nacionales sin renunciar a su autonomía. Cada uno puede contribuir al desarrollo de la DTAS en función de sus prioridades políticas y su nivel de madurez tecnológica, actuando como usuario, desarrollador, operador o validador. Al involucrarse en la iniciativa sobre Gemelos Digitales Locales en red hacia el CitiVerse del Consorcio de Infraestructuras Digitales Europeas (LDT CitiVERSE EDIC), los países pueden colaborar en el diseño de sistemas de validación, procedimientos de evaluación y estructuras de gobernanza.

La definición de criterios de validación y acreditación también abre nuevas oportunidades de colaboración: los Estados miembros, los centros de investigación y las empresas privadas pueden compartir su experiencia para desarrollar modelos robustos destinados a pruebas, seguimiento y control de calidad. El futuro pasa por modelos computacionales interoperables que proporcionen una visión integral del mundo real. Por ejemplo, los gemelos digitales empleados en la gestión del agua y el tráfico pueden combinarse para simular evacuaciones, mientras que indicadores como el estrés térmico, la biodiversidad o la actividad económica se integran para evaluar diferentes políticas públicas. Gracias a acuerdos adicionales a nivel de cada módulo, la DTAS ofrece un marco en el que los módulos funcionales pueden coexistir e interactuar sin problemas, facilitando la elaboración de políticas integradas y el uso de la inteligencia colectiva.

La manera en que los Estados miembros participen en la DTAS dependerá de su contexto, conocimientos y objetivos. Algunos se encargarán de liderar el desarrollo de casos de uso por sector, como movilidad urbana, gestión del agua o adaptación al cambio climático. Otros se centrarán en desarrollar y estandarizar componentes de la infraestructura, como plataformas de datos, herramientas de visualización o interfaces inteligentes. La idea es lograr que los gemelos digitales sean transparentes, escalables y estén preparados para el futuro, en lugar de fragmentados e ineficientes, facilitando que tanto los profesionales del ámbito geoespacial como los ciudadanos puedan abordar los retos sociales y medioambientales.

El futuro de la toma de decisiones digitales en Europa exige colaboración, estándares abiertos y confianza. Por ello, los Países Bajos invitan a los Estados miembros de la UE, a los centros de investigación y a las empresas a sumarse al proyecto de desarrollo de la plataforma Digital Twin App Store (DTAS), un pilar esencial de una infraestructura digital pública, interoperable y de confianza, y un movimiento que busca construir un futuro en el que la tecnología digital sirva a las personas, ciudades y comunidades. Únase a la iniciativa concebida para crear un ecosistema europeo interconectado que potencie los valores públicos y fomente la innovación.

Más información y contacto

Para seguir con la conversación, póngase en contacto con:

Lianne Sleebos, responsable del programa de la red de gemelos digitales locales en el Ministerio de Vivienda y Planificación Territorial neerlandés: lianne.sleebos@minbzk.nl

Nico Spijkers, asesor político sobre gemelos digitales del entorno físico en el Ministerio de Vivienda y Planificación Territorial neerlandés: nico.spijkers@minbzk.nl